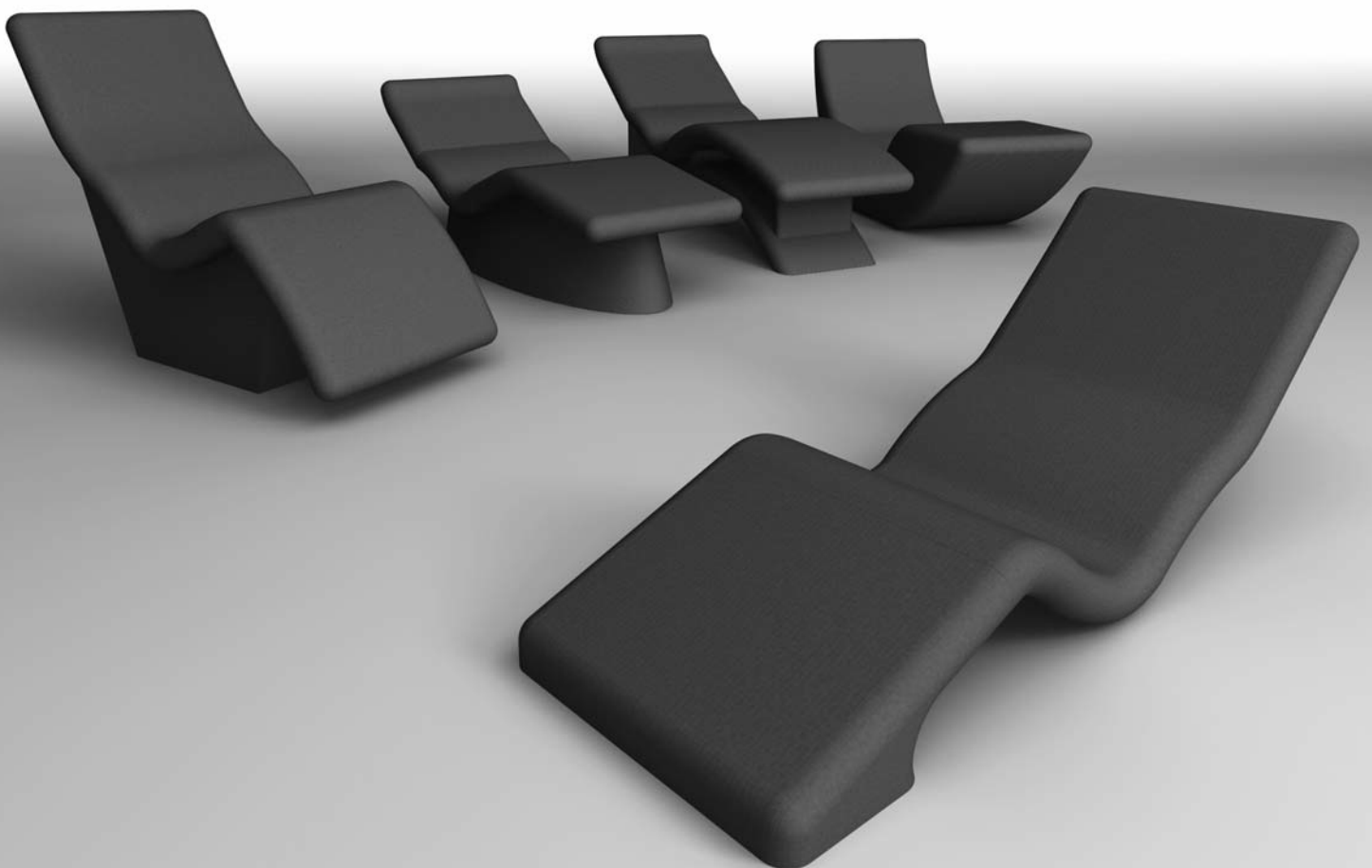


Montageanleitung
wedi Sanoasa | Wellness-Liegen

Assembly Instruction – Wellness loungers
Notice de Montage – Transats bien-être



Allgemeine Informationen

General information

Généralités information

Benötigtes Montagematerial

Necessary installation material

Matériel de montage nécessaire

- 1 Stk. Standard Liege (wahlweise mit Warmwasser- oder Elektro-Heizung)
- wedi 320 Fliesenkleber universell oder gleichwertig
- wedi Tools Armierband
- wedi 610 Kleb- und Dichtstoff

- 1 standard lounger (with hot water or electric heating option).
- wedi 320 universal tile adhesive or equivalent
- wedi Tools reinforcement tape
- wedi 610 adhesive sealant

- 1 transat standard (avec au choix chauffage hydronique ou électrique)
- Colle de carrelage wedi 320 universelle ou équivalent
- Bande métal wedi Tools
- Colle polymère wedi 610

Verfliesbare Flächen der Liegen

Tile ready loungers

Surfaces carrelables du transat

- Liege 1:** Liege = 4,15 m²
Unterbau = 0,47 m²
- Liege 2:** Liege = 2,33 m²
Unterbau = 1,51 m²
- Liege 3:** Liege = 3,07 m²
Unterbau = 1,28 m²
- Liege 4:** Liege = 3,18 m²
Unterbau = 3,05 m²
- Liege 5:** Liege inkl. Unterbau = 4,16 m²

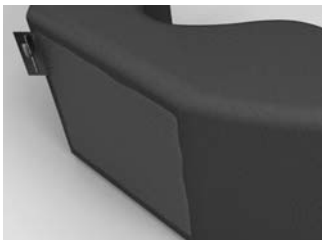
- Lounger 1:** Lounger = 4,15 m²
Base = 0,47 m²
- Lounger 2:** Lounger = 2,33 m²
Base = 1,51 m²
- Lounger 3:** Lounger = 3,07 m²
Base = 1,28 m²
- Lounger 4:** Lounger = 3,18 m²
Base = 3,05 m²
- Lounger 5:** Lounger incl. base = 4,16 m²

- Transat 1:** Transat = 4,15 m²
Base = 0,47 m²
- Transat 2:** Transat = 2,33 m²
Base = 1,51 m²
- Transat 3:** Transat = 3,07 m²
Base = 1,28 m²
- Transat 4:** Transat = 3,18 m²
Base = 3,05 m²
- Transat 5:** Transat inclus Base = 4,16 m²

Montage von einteiligen Liegen

Assembling single-part loungers

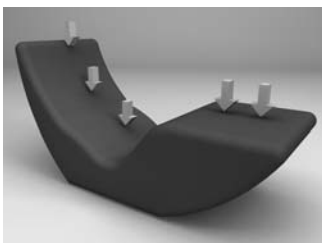
Montage de transats une pièce



- 1** Auf die Bodenfläche der Liege vollflächig mit wedi 320 Fliesenkleber eine Kontaktschicht aufbringen und im Anschluss Kleber aufkämmen (alternativ wedi 610 Kleb- und Dichtstoff auftragen).

- 1** Apply wedi 320 tile adhesive to the entire surface of the base of the lounger and subsequently spread evenly (wedi 610 adhesive sealant can alternatively be used).

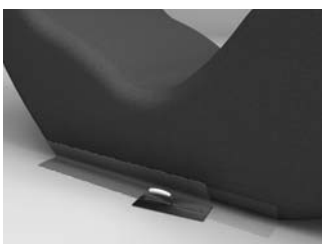
- 1** Appliquer une couche de contact de colle à carrelage wedi 320 (ou colle polymère wedi 610) sur la surface entière du transat, puis étaler la colle au pinceau.



- 2** Liege positionieren und in das Kleberbett eindrücken.

- 2** Position the lounger and push into the adhesive.

- 2** Positionner le transat et enfoncer le lit de colle.



- 3** In den Übergangsbereichen der Liege zum Untergrund wedi Tools Armierband auflegen und mit wedi 320 Fliesenkleber einbetten.

- 3** Reinforce the areas of the lounger adjoining the base with wedi Tools reinforcement tape and apply wedi 320 tile adhesive.

- 3** Poser la bande métal wedi Tools comme base dans les zones de transition du transat et appliquer de la colle de carrelage wedi 320.

Montage von zweiteiligen Liegen



1 Verklebung der Liege mit der Bodenfläche analog zur Verklebung der einteiligen Liegen (siehe 1). Im Anschluss die Liegefläche mit wedi 320 Fliesenkleber (alternativ wedi 610 Kleb- und Dichtstoff) auf den Unterbau kleben. Dazu den Kleber vollflächig als Kontaktschicht aufbringen und im Anschluss Kleber aufkämmen.



2 Im Anschluss die Übergänge zwischen dem Unterbau und der Liegefläche mit wedi 320 Fliesenkleber und dem wedi Tools Armierband armieren.

Assembling two-part loungers

1 Bond the lounger to the base in the same way as for the single-part loungers (see 1). After that bond the surface to the base with wedi 320 tile adhesive (wedi 610 adhesive sealant can alternatively be used). Apply the adhesive and spread evenly.

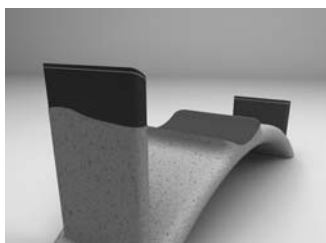
2 Subsequently bond the areas adjoining the base and surface with wedi 320 tile adhesive and reinforce with wedi Tools reinforcement tape.

Montage de transats deux pièces

1 Le collage du transat avec la surface est similaire à celui des transats une pièce (cf. 1). Coller ensuite le transat sur la base avec de la colle pour carrelage wedi 320 (ou avec de la colle polymère wedi 610). Puis appliquer de la colle sur toute la surface comme couche de contact et l'étaler au pinceau.

2 Renforcer ensuite les zones de transition entre la base et le transat avec de la colle pour carrelage wedi 320 et la bande métal wedi Tools.

Besonderheiten: Sanoasa Liege Nr. 4 – unterschiedliche Endoberflächen



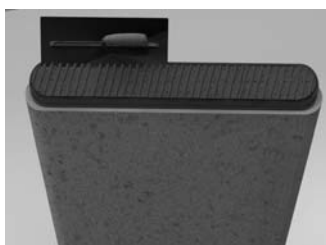
1 Den Unterbau bis zur Markierung verputzen oder verfliesen o.ä.

Note: Sanoasa lounge No. 4 – different surface finishes

1 Plaster or tile the base up to the marking.

Particularités : Transat Sanoasa n°4 – finitions différentes

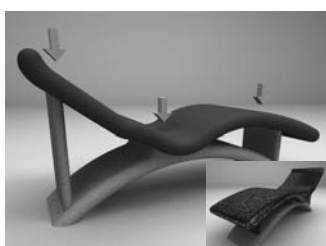
1 Recouvrir la base avec du crépis ou encore du carrelage jusqu'au marquage.



2 Auf die Klebeflächen wedi 320 Fliesenkleber oder wedi 610 Kleb- und Dichtstoff auftragen.

2 Apply wedi 320 tile adhesive or wedi 610 adhesive sealant to the bonding surfaces.

2 Appliquer de la colle à carrelage wedi 320 ou de la colle polymère wedi 610 sur les zones à coller.



3 Liegefläche in den Kleber eindrücken. Liegefläche verfliesen und an den Unterbau anarbeiten.

3 Push the surface into the adhesive. Tile the surface and attach to the base.

3 Enfoncer le transat dans la colle. Carreler la zone et bien adapter à la base.

Besonderheiten:
Sanoasa Liege
Nr. 4 – einheitliche
Endoberflächen

Note:
Sanoasa lounge
No. 4 – uniform
surface finishes

Particularités :
Transat Sanoasa
n°4 – finitions
homogènes



1 Liegefläche und Unterbau mit wedi 320 Fliesenkleber oder alternativ mit wedi 610 Kleb- und Dichtstoff miteinander verkleben.

1 Bond the surface to the base with wedi 320 tile adhesive or alternatively with wedi 610 adhesive sealant.

1 Coller le transat et la base avec de la colle à carrelage wedi 320 ou de la colle polymère wedi 610.



2 Liegefläche und Unterbau verfliesen.

2 Tile the surface and base.

2 Carreler le transat et la base.

Zusätzliche Informationen

Additional information

Informations supplémentaires

Liege inkl.
Warmwasserheizung

Lounger including
hot water heating

Transat avec chauffage
hydronique intégré

In die Liege wird werkseitig ein Vollkunststoffverbundrohr 12x2 mm eingearbeitet. Dieses ist bauseits von einer Heizungs-fachkraft an das Heizungsnetz anzuschließen.

A 12 x 2 mm solid plastic composite pipe is integrated in the lounge at the factory. This pipe must be connected to the heating system locally by a qualified heating engineer.

Un tube d'assemblage tout en plastique de 12 x 2 mm est intégré en usine dans le transat. Lors du montage, il doit être relié au système de chauffage par un spécialiste.

Liege inkl.
Elektro-Heizung

Lounger including
electric heating

Transat avec chauffage
électrique intégré

Technische Parameter Heizkabel/Technical data of heating cable/Paramètres techniques du câble chauffant

Heizkabel/Heating cable/Câble chauffant	Einleiter-Heizkabel / Single-core heating cable / Câble chauffant d'arrivée
Spezifische Leistung / Specific rating / Puissance spécifique	ca. 150 W/m ² / about 150 W/m ² / Environ 150 W/m ²
Anschluss/Connection/Branchement	2-seitiger Anschluss / Two-sided connection / Branchement 2 côtés
Anschlussspannung/System voltage/Tension du branchement	1/n/PE ~ 230 V 50 Hz / 1/n/PE ~ 230 V 50 Hz / 1/n/PE ~ 230 V 50 Hz
Schutzart/Degree of protection/Type de protection	IP X8 (darf nur von Elektrofachkraft angeschlossen werden) IP X8 (may be attached only by electrical specialist) IP X8 (peut être attaché seulement par un spécialiste électrique)

i Es können auch zementär gebundene Putze, zementär gebundene Spachtelmassen oder Dispersions-Kratzputze aufgebracht werden. Bei dünn-schichtigen Putzen ist die Liege aufgrund des Gewebes im Vorfeld so abzuspachteln, dass das Gewebe nicht durch den Putz hindurchscheint. Bei allen verwendeten Produkten sind die Verarbeitungsvorschriften der Hersteller unbedingt zu beachten.

Cement-based plasters, cement-based levelling compounds or dispersion-based anti-scratch plasters can also be used. For thin layer plasters, the lounge must previously be treated with a levelling compound due to the fabric, so that the fabric does not show through the plaster. The manufacturer's processing instructions must be followed for all products used.

Il est également possible d'appliquer des crépis ou des mastics à base de ciment ou des graffites de dispersion. Si la couche de crépis est fine, la surface doit être décapée au préalable en raison du tissu, de façon à ce que celui-ci ne traverse pas le crépi. Les instructions d'utilisation du fabricant doivent absolument être respectées pour tous les produits.